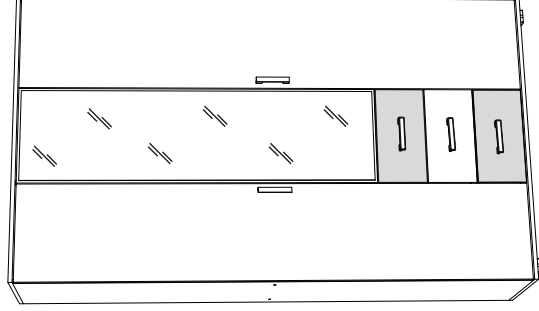


Инструкция по сборке и эксплуатации мебели

«Белла» шкаф 3-х створчатый Шкаф 3-дверный для одежды



Габаритные размеры
Ширина (мм): 1200
Высота (мм): 2120
Глубина (мм): 470

ОБЩИЕ ТЕХНИЧЕСКИЕ УКАЗАНИЯ

Настоятельно рекомендуем перед началом сборки внимательно ознакомиться с данной инструкцией, проверить наличие всех деталей и фурнитуры согласно комплектовочным ведомостям, убедиться в их качестве (отсутствие царапин, сколов, вмятин и т.д.) т.к. претензии по количеству комплектующих и качеству изделия после сборки не принимаются

Сборку советуем производить вдвоем на ровной поверхности, в качестве подкладочного материала рекомендуем использовать гофрокартон от упаковок.

Производитель оставляет за собой право вносить изменения не нарушающих внешнего вида и габаритных размеров изделия (замена крепёжной фурнитуры, ножек, ручек и т. д. на аналоги).

Правила эксплуатации

Для длительного сохранения эксплуатационных и эстетических качеств мебели необходимо соблюдать следующие правила по уходу за мебелью во время ее эксплуатации:

- эксплуатировать мебель в сухом, проветриваемом помещении с температурой воздуха от +10 С до +40 С и относительной влажностью воздуха не более 70%
- в процессе эксплуатации мебели возможно ослабление крепёжной фурнитуры - необходимо ее поправлять
- при эксплуатации изделий имеющие декоративные решения в виде стекла или зеркал необходимо помнить, что эксплуатация стекла и зеркал с трещиной сопряжено с риском получения травм. Следует немедленно заменить стекло/зеркало при появлении трещин.
- не допускать скопления влаги на поверхностях изделия во избежание набухания щитов и отклейки кромок
- беречь поверхности от механических повреждений, не ставить на поверхность горячие предметы
- при чистке использовать влажную ткань с применением специальных средств по уходу за мебелью с последующей протиркой поверхностей насухо
- не допускайте попадания на поверхность веществ, таких как растворители, бензин, обезжиривающие средства и др.

Гарантийные обязательства

- Изготовитель гарантирует соответствие мебели требованиям ГОСТ 16371-2014, ТР ТС 025/2012, при соблюдении условий транспортировки, хранения, сборки (для мебели, поставляемой в разобранном виде), эксплуатации.
- Срок службы изделия - 5 лет (при соблюдении условий эксплуатации мебели).
- Гарантийный срок эксплуатации мебели - 24 месяца.

Уважаемый покупатель!

Благодарим за выбор мебели марки «BTS». В целях сохранности наша мебель поставляется в разобранном виде. Напоминаем, что в стоимость изделия услуга сборки не включена. Если Вы предпочли собрать мебель самостоятельно, надеемся, что процесс сборки доставит Вам удовольствие и не займет много времени.

При покупке мебели настоятельно рекомендуем убедиться в наличии всех деталей, сверяясь с комплектующей ведомостью, т.к. после сборки изделия претензия по количеству и качеству сборочных единиц не принимаются.

Во избежание недоразумений, просим внимательно следовать алгоритму сборки изделия.

Рекомендации по сборке.

Перед началом сборки и дальнейшей эксплуатации внимательно ознакомьтесь с настоящим руководством и следуйте его рекомендациям.

Для Вашего удобства рекомендуем собирать мебель вдвоем, на ровной поверхности, соблюдая последовательность согласно представленной схеме.

Правила пользования и эксплуатации изделия

Уважаемый покупатель, срок эксплуатации мебели напрямую зависит от Вашего бережного отношения к ней:

Не допускайте попадания воды на изделие во избежание разбухания поверхностей. В случае контакта с водой, насухо протрите поверхность мягкой тканью.

- Не ударяйте поверхность острыми, тяжелыми или твердыми предметами.
- Не ставьте на поверхность раскаленные предметы.
- При чистке, во избежание повреждения поверхностей, не используйте щетки, жесткие ткани, зернистые порошки. Для ухода за мебелью используйте специальные средства, предназначенные для мебели.

Не допускайте попадания на поверхность веществ, таких как растворители, бензин, обезжиривающие средства и т.п.

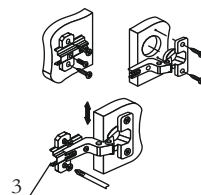
- Периодически, в случае ослабления резьбовых соединений, необходима их подтяжка.

Если у Вас возникает желание самостоятельно модифицировать изделие, помните, что в этом случае наша гарантия на товар распространяться не будет.

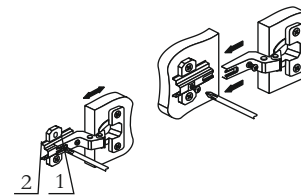
- Несоблюдение каких-либо из вышеуказанных условий, приведшее к возникновению недостатков мебели, является основанием для утраты права на гарантийное обслуживание.

Комплектация фурнитурой

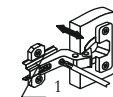
| Обозначение | Наименование | Кол-во | Ед.изм. |
|---|--------------------------------|--------|---------|
|  | Направляющая роликовая 400 мм. | 3 | кмп. |
|  | Петля 4-х шарнирная накладная | 11 | шт. |
|  | Опора 20 мм. Прямоугольная | 6 | шт. |
|  | Ручка 9551 128 мм ВР/СР | 5 | шт. |
|  | Флянец хром. Ф25 | 2 | шт. |
|  | Евроключ | 1 | шт. |
|  | Евровинт 6x50 | 34 | шт. |
|  | Эксцентриковая стяжка | 6 | шт. |
|  | Шуруп 4x16 | 105 | шт. |
|  | Гвозди 2x20 | 110 | шт. |
|  | Шкант | 12 | шт. |
|  | Заглушка Белая | 15 | шт. |
|  | Полкодержатель | 16 | шт. |
|  | Заглушка технологич. Ф8 Белая | 6 | шт. |



Регулировка створки по высоте

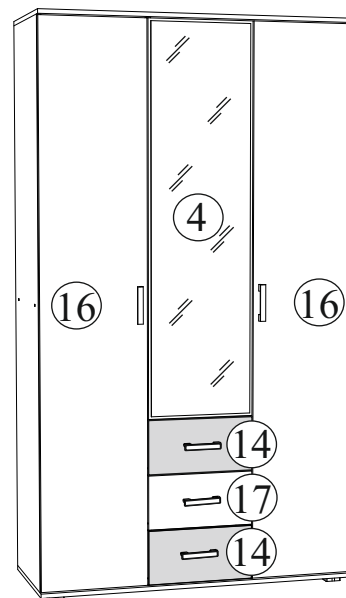
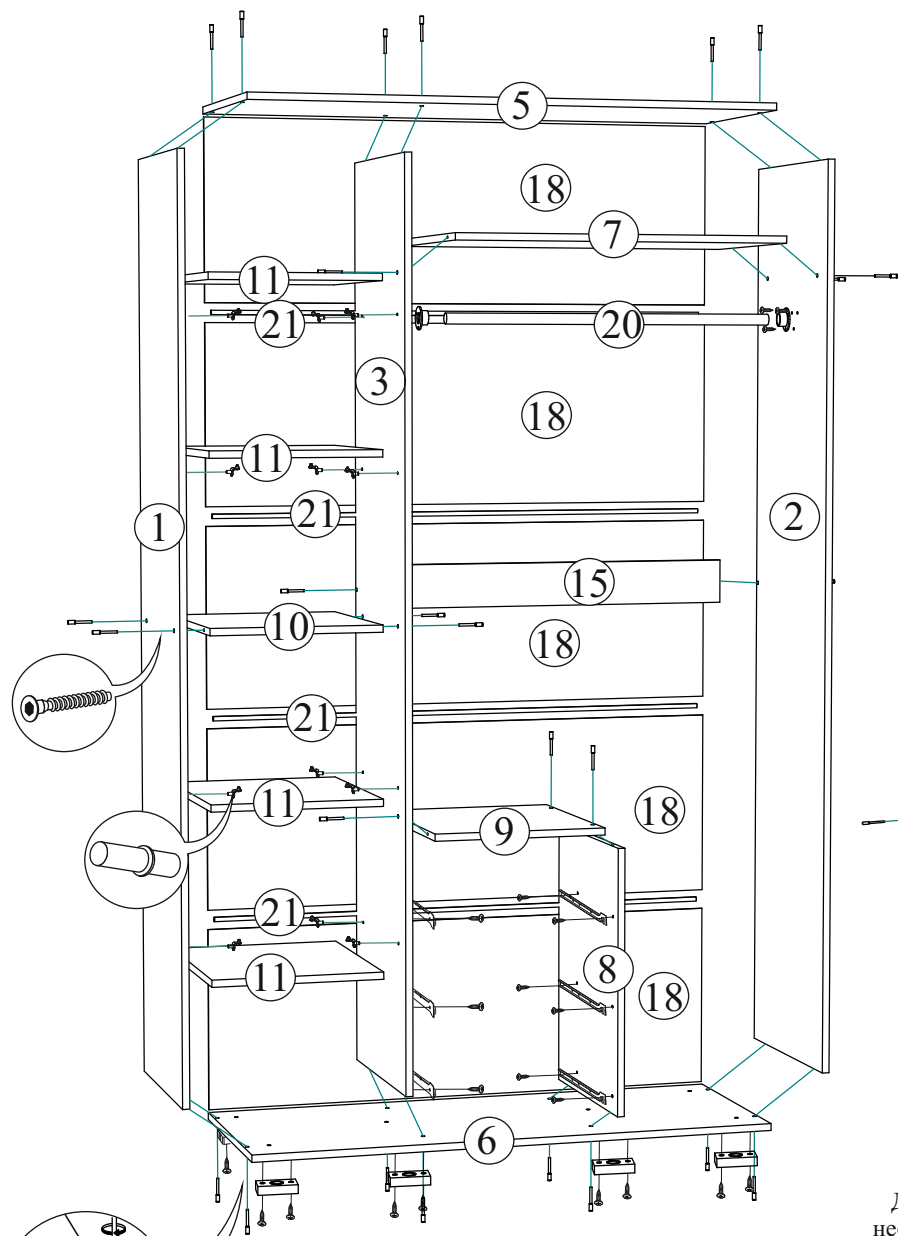


Регулировка створки по ширине



Регулировка створки по глубине

Схема сборки Шкаф 3-х створчатый «Белла»



14* - Ясень белый

17* - Ясень белый

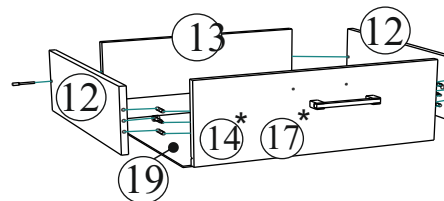
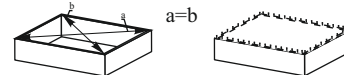


Рис.1

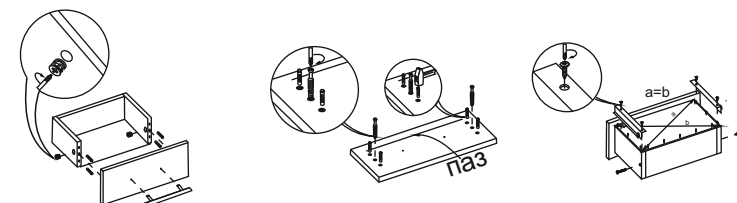


Для правильного открывания ящиков, необходимо выровнять диагонали каркаса ящика (Рис.1) и только потом прибить ЛДВП не нарушая диагонали.

Комплектация деталей

| Поз. | Наименование | Длина | Ширина | Кол-во | № уп-ки |
|------|-----------------|-------|--------|--------|---------|
| 1. | Боковина левая | 2068 | 448 | 1 | 1 |
| 2. | Боковина правая | 2068 | 448 | 1 | 1 |
| 3. | Перегородка | 2068 | 448 | 1 | 1 |
| 4. | Створка с зерк. | 1448 | 396 | 1 | 2 |
| 5. | Крышка верхняя | 1202 | 470 | 1 | 3 |
| 6. | Крышка нижняя | 1202 | 470 | 1 | 3 |
| 7. | Вязка | 768 | 448 | 1 | 3 |
| 8. | Перегородка | 606 | 448 | 1 | 3 |
| 9. | Вязка | 392 | 448 | 1 | 3 |
| 10. | Вязка | 384 | 448 | 1 | 3 |
| 11. | Полка | 384 | 448 | 4 | 3 |
| 12. | Боковина ящика | 400 | 150 | 6 | 3 |
| 13. | Вязка ящика | 319 | 150 | 3 | 3 |
| 14. | Фасад | 200 | 396 | 2 | 2 |
| 15. | Усиление | 100 | 768 | 1 | 3 |
| 16. | Створка | 2060 | 396 | 2 | 2 |
| 17. | Фасад | 200 | 396 | 1 | 2 |
| 18. | ЛДВП | 417 | 1196 | 5 | 3 |
| 19. | ЛДВП ящика | 349 | 404 | 3 | 3 |
| 20. | Труба хром. Ф25 | 767 | мм. | 1 | 3 |
| 21. | Брус соединит. | 1166 | мм. | 4 | 3 |

Порядок сборки выдвижного ящика



ВНИМАНИЕ!!!

Боковины ящика закролены с одной стороны, поэтому отверстия под стяжку направлены в одну сторону.

Качество мебели зависит от качества сборки. Рекомендуем доверять сборку специалистам.

Внимание!

Если вторая наметка под направляющие на боковинах или боковинах ящиков не сходится с отверстиями на самой направляющей, то необходимо прочертить линию от одной наметки к другой и прикручивать направляющую, выровняв её по прочерченной линии.

